



Évaluation acoustique 2025 : impacts des transformations urbaines à Paris



*Travaux réalisés dans le cadre de la convention de partenariat entre la ville de Paris et Bruitparif
Bilan des mesures réalisées en 2025 et programme 2026*

Site	Nb points	Etat initial	Etat final	Observations
Rue des Couronnes (Etat initial)	1	Juin 2025	<i>Mai – juin 2026</i>	Démarche « Embellir votre quartier »
Avenue Jean Moulin (Etat initial)	1	Juin 2025	<i>Du 5 janvier au 3 février 2026</i>	Démarche « Embellir votre quartier »
Rue des Pyrénées (Etat initial)	2	Septembre 2025	<i>Non programmé à ce stade</i>	Création piste cyclable
Boulevard Magenta (Etat initial)	2	Septembre 2025	<i>Non programmé à ce stade</i>	Plan Vélo
Boulevard Sébastopol (Etat initial)	1	Station permanente	Station permanente	Plan Vélo
Boulevard Saint-Germain (Etat initial)	1	Station permanente	Station permanente	Plan Vélo
Quartier Danube-Petit-Manin (Etat final)	4	17 juin au 1 ^{er} juillet 2024	3 décembre 2025 au 6 janvier 2026	Démarche « Embellir votre quartier », plan vélo et « rues aux écoles »
Place Saint-Gervais (Etat final)	2	14 novembre au 12 décembre 2022	3 décembre 2025 au 6 janvier 2026	Transformation complète de la Place Saint-Gervais
Porte de la Chapelle (Etat final)	3	14 novembre au 12 décembre 2022	3 décembre 2025 au 6 janvier 2026	Aménagements multiples : promenade piétonne, pistes cyclables,...
Bd Richard-Lenoir & Beaumarchais (Etat final)	5	4 au 29 septembre 2023	<i>9 mars au 13 avril 2026</i>	Apaisement des voies (modifications de circulation et pistes cyclables à double-sens)
Total	22			



7 avenue Jean Moulin

95 bis et 149 rue Manin (Secteur Danube)

6 bis rue David d'Angers (Secteur Danube)

56 rue Petit (Secteur Danube)

94 rue des Couronnes

39 et 106 boulevard de Magenta

43bis et 306 rue des Pyrénées

89 rue de La Chapelle

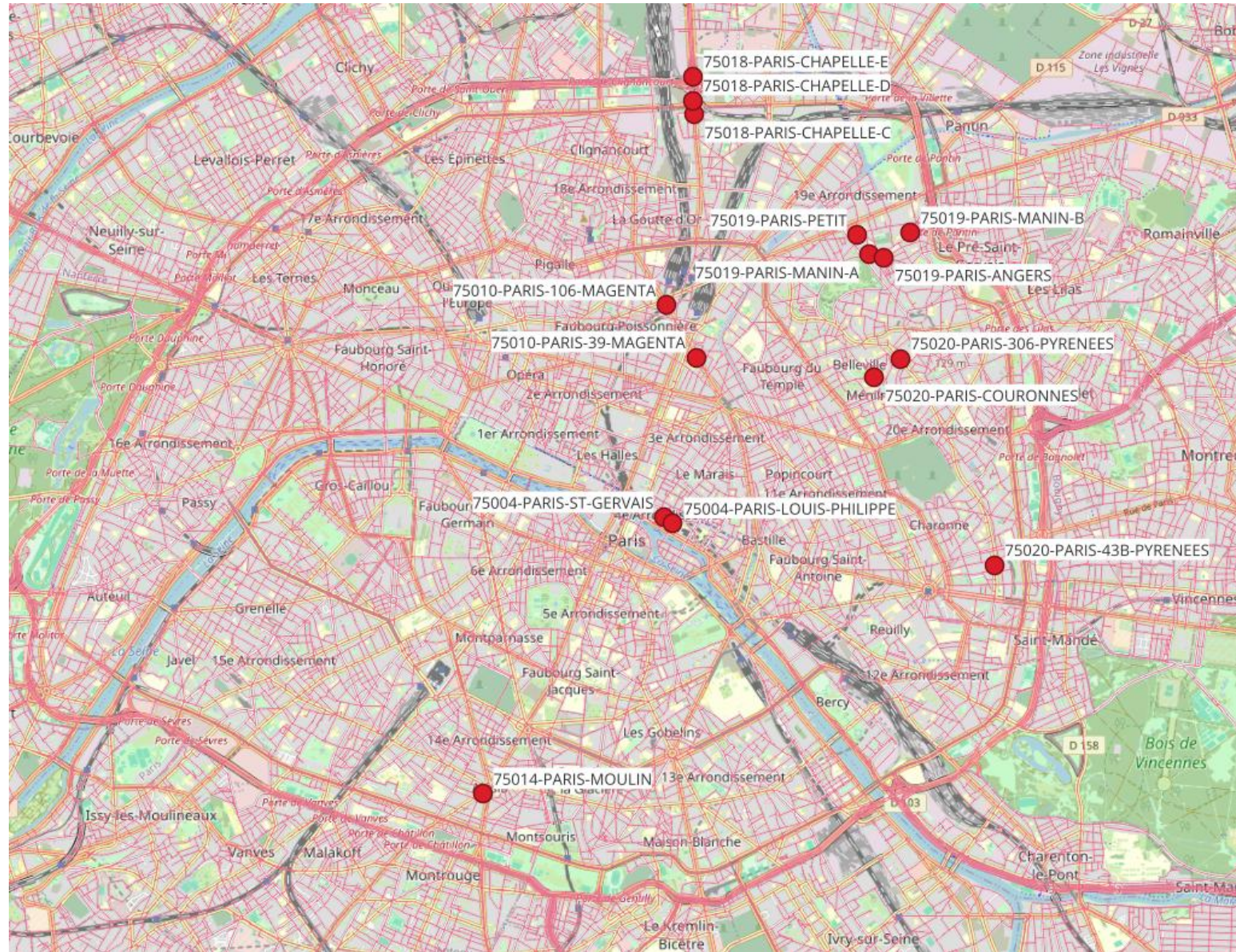
Av. de la Porte de La Chapelle

Porte de La Chapelle

Place Saint Gervais

13 rue du Pont Louis-Philippe

(Etat Initial) (Etat Final)



- **Le décibel (dB)** est une unité sans dimension qui exprime un rapport de puissance sur une échelle logarithmique.
- En acoustique environnementale, on utilise le **dB(A)**, qui tient compte de la sensibilité de l'oreille humaine aux fréquences (plus sensible aux fréquences moyennes et élevées qu'aux basses).
- Les niveaux sonores courants se situent entre **20 et 120 dB(A)**.
- En raison de l'échelle logarithmique, les niveaux sonores ne s'additionnent pas de manière arithmétique :

Deux sources identiques augmentent le niveau sonore de **+3 dB**



Multiplier par 10 la source de bruit revient à augmenter le niveau sonore de **+10 dB**.

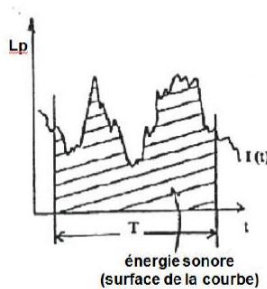


- Donnée élémentaire LAeq* toutes les 100 ms
- Invalidation des périodes de pluie et vent fort (rafales > 40 km/h)
- Calcul des niveaux sonores moyens par période : 6h-18h / 18h-22h / 22h-6h / 6h-22h / 24h
- Calcul indicateur réglementaire européen Lden (Level day-evening-night)



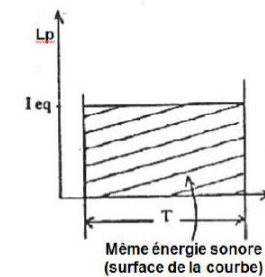
*Le LAeq (niveau sonore équivalent pondéré A), exprimé en décibels (dBA), représente le niveau de bruit constant qui aurait la même énergie qu'un bruit variable mesuré sur une période donnée.

Niveau de bruit fluctuant



Moyenne énergétique

Niveau équivalent



Rappel : limites réglementaires Directive 2002/49/CE et Objectifs Qualité OMS

Bruit du trafic routier

Valeur Limite réglementaire en façade d'habitation (en bruit incident)	
Lden	Ln
68 dB(A)	62 dB(A)



*Décret du 24 mars 2006 et
l'arrêté du 4 avril 2006 modifié*

Objectifs de qualité OMS en façade d'habitation (en bruit incident) :	
Lden	Ln
53 dB(A)	45 dB(A)



*Lignes directrices relatives au
bruit dans l'environnement
OMS – octobre 2018*



La méthode CNOSSOS-EU (Annexe III, équation III-10) indique que la température de l'air influence le bruit de roulement.

Cette influence s'explique notamment par :

- la **variation de rigidité du pneumatique**
- la **modification de l'interaction pneu/chaussée**

→ **le niveau sonore de roulement diminue lorsque la température augmente**

La correction est donnée par :

$$\Delta L_{W,temp}(\tau) = K(20 - \tau)$$

Avec τ = Température (en °C).

Valeurs de référence CNOSSOS :

- **K = 0,08 dB/°C** (véhicules légers)
- **K = 0,04 dB/°C** (poids lourds)

Choix méthodologique appliqué

Compte tenu que :

- l'effet de la température concerne principalement le **bruit de roulement**
 - et qu'il est **moins marqué à faible vitesse**
- une **valeur intermédiaire de correction de 0,05 dB/°C** a été retenue.



Nom du capteur	Adresse	Lden initial [dB(A)]	Lden final [dB(A)]	Différence*
75014-PARIS-MOULIN	7 avenue Jean Moulin	70.0	67.8	-2.2 (-3.0)
75019-PARIS-MANIN-A	95 bis rue Manin	72.8	69.4	-3.4 (-4.1)
75019-PARIS-MANIN-B	149 rue Manin	71.7	68.0	-3.7 (-4.4)
75019-PARIS-ANGERS	6 bis rue David d'Angers	68.6	62.7	-5.9 (-6.5)
75019-PARIS-PETIT	56 rue Petit	65.7	65.9	+0.2 (-0.5)
75018-PARIS-CHAPELLE-C	89 rue de La Chapelle	72.8	69.8	-3.0 (-3.0)
75018-PARIS-CHAPELLE-D	Av. de la Porte de La Chapelle	73.5	70.6	-2.9 (-2.9)
75018-PARIS-CHAPELLE-E	Porte de La Chapelle	78.4	72.3	-6.1 (-6.1)
75004-PARIS-ST-GERVAIS	Place Saint Gervais	63.0	58.0	-5.0 (-5,0)
75004-PARIS-LOUIS-PHILIPPE	13 rue du Pont Louis-Philippe	59.4	60.1	+0.7 (+0.7)
75010-PARIS-39-MAGENTA	39 boulevard de Magenta	72.2	-	-
75010-PARIS-106-MAGENTA	106 boulevard de Magenta	73.0	-	-
75020-PARIS-43B-PYRENEES	43bis rue des Pyrénées	68.5	-	-
75020-PARIS-306-PYRENEES	306 rue des Pyrénées	71.4	-	-
75020-PARIS-COURONNES	94 rue des Couronnes	62.8	-	-

En rouge les valeurs qui dépassent la valeur limite réglementaire de 68 dB(A)

Évolution du Lden par rapport à la valeur limite réglementaire (68 dB(A)) :

- Malgré des réductions notables, plusieurs sites en état final dépassent encore la limite réglementaire de **68 dB(A)**, notamment **Porte de La Chapelle (entre 69,8 et 72,3 dB(A))** et **rue Manin (69,4 dB(A))**.
- **Avenue Jean Moulin**, le Lden passe en-dessous du seuil avec **67,8 dB(A)** après aménagements (contre 70,0 dB initialement).
- Rue **David d'Angers**, le Lden passe aussi en-dessous du seuil avec **62,7 dB(A)**
- En état initial, le **Boulevard de Magenta (72,2 à 73,0 dB(A))** et la **rue des Pyrénées (71,4 dB(A))** présentent des dépassements de la valeur limite réglementaire.
- Les évolutions avant / après aménagements sont globalement significatives, de l'ordre de 2 dB(A) (équivalent à 37 % de trafic en moins) à 6 dB(A) (équivalent à 75 % de trafic en moins).
- Seuls les sites rue Petit et du Pont Louis Philippe ne voient pas d'évolution significative.

** Entre parenthèses est indiquée la différence avec prise en compte de la correction de température.*



Nom du capteur	Adresse	Ln initial [dB(A)]	Ln final [dB(A)]	Différence
75014-PARIS-MOULIN	7 avenue Jean Moulin	63.1	60.5	-2.6 (-3.4)
75019-PARIS-MANIN-A	95 bis rue Manin	65.4	61.3	-4.1 (-4.8)
75019-PARIS-MANIN-B	149 rue Manin	64.3	60.0	-4.3 (-5,0)
75019-PARIS-ANGERS	6 bis rue David d'Angers	60.7	53.0	-7.7 (-8.3)
75019-PARIS-PETIT	56 rue Petit	58.0	57.7	-0.3 (-1,0)
75018-PARIS-CHAPELLE-C	89 rue de La Chapelle	65.1	62.2	-2.9 (-2.9)
75018-PARIS-CHAPELLE-D	Av. de la Porte de La Chapelle	65.1	62.8	-2.3 (-2.3)
75018-PARIS-CHAPELLE-E	Porte de La Chapelle	71.4	65.0	-6.4 (-6.4)
75004-PARIS-ST-GERVAIS	Place Saint Gervais	55.5	50.2	-5.3 (-5.3)
75004-PARIS-LOUIS-PHILIPPE	13 rue du Pont Louis-Philippe	51.4	52.1	+0.7 (+0.7)
75010-PARIS-39-MAGENTA	39 boulevard de Magenta	64.7	-	-
75010-PARIS-106-MAGENTA	106 boulevard de Magenta	65.0	-	-
75020-PARIS-43B-PYRENEES	43bis rue des Pyrénées	60.3	-	-
75020-PARIS-306-PYRENEES	306 rue des Pyrénées	64.1	-	-
75020-PARIS-COURONNES	94 rue des Couronnes	54.5	-	-

En rouge les valeurs qui dépassent la valeur limite réglementaire de 62 dB(A)

Évolution du Ln par rapport à la valeur limite réglementaire (62 dB(A)) :

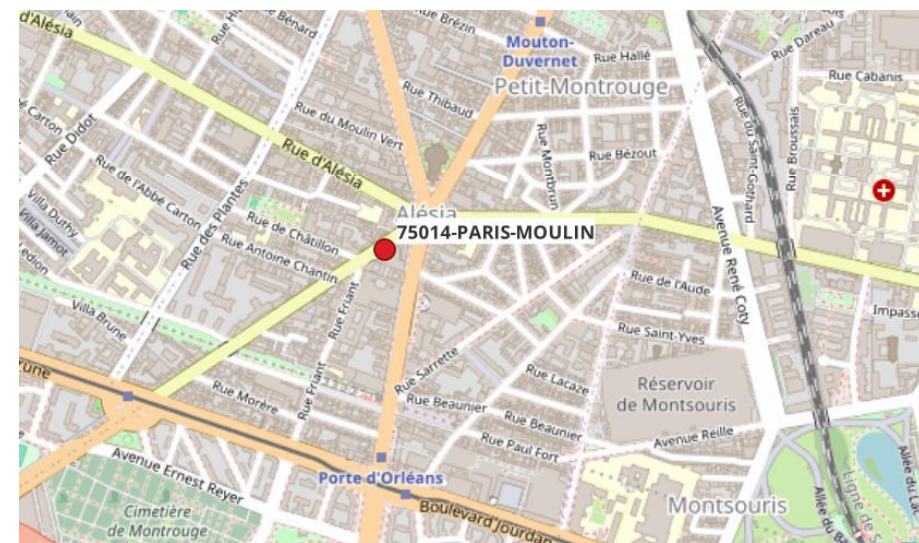
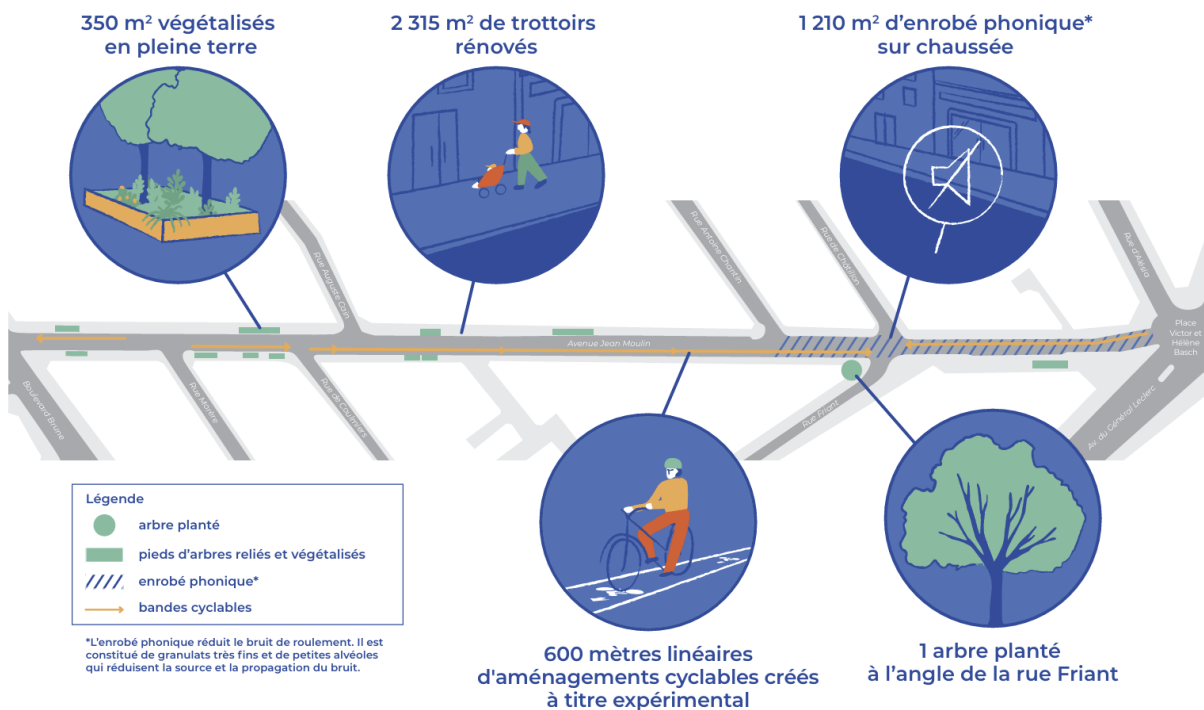
- L'amélioration nocturne est marquée : des sites comme **rue Manin (60,0 et 61,3 dB(A))** et **avenue Jean Moulin (60,5 dB(A))** sont désormais passés sous la limite de 62 dB(A).
- Toutefois, le Ln **Porte de La Chapelle (entre 62,2 et 65,0 dB(A))** demeure en dépassement de la valeur limite réglementaire nocturne, bien que la diminution soit importante, de **6,4 dB(A)**.
- Les évolutions avant / après aménagements sont globalement significatives, de l'ordre de 3 dB(A) (équivalent à 50 % de trafic en moins) à près de 8 dB(A) (équivalent à 84 % de trafic en moins).
- Seuls les sites rue Petit et du Pont Louis Philippe ne voient pas d'évolution significative.

* Entre parenthèses est indiquée la différence avec prise en compte de la correction de température.



Transformation de l'Avenue Jean Moulin (démarche « Embellir votre quartier »)

- Réduction des nuisances : Pose de 1 210 m² d'enrobé phonique pour absorber le bruit de roulement.
- Mobilités douces : Création de 600 mètres de pistes cyclables expérimentales.
- Confort piéton : Rénovation de 2 315 m² de trottoirs pour faciliter la marche.
- Végétalisation : Création de 350 m² d'espaces verts en pleine terre et plantation d'un arbre à l'angle de la rue Friant.



Plan de capteur installé

Aménagements réalisés (source : Ville de Paris)



75014-PARIS-MOULIN (7 avenue Jean Moulin)

Dates	Initial : 04/06/25 → 07/07/25 Final : 05/01/26 → 03/02/26
Température	Initial : 22,6 °C Final : 6,5 °C
TMJA (2023)	11 210 véhicules/jour
Vitesse	30 km/h

Indicateur	État initial	État final	Différence (Brute / Corrigée température)
LAeq (6h–22h)	64,9	63,6	-1,3 dB(A) (-2,1 dB(A))
Ln (22h–6h)	63,1	60,5	-2,6 dB(A) (-3,4 dB(A))
Lden	70,0	67,8	-2,2 dB(A) (-3,0 dB(A))



75014-PARIS-MOULIN
état initial



75014-PARIS-MOULIN
état final

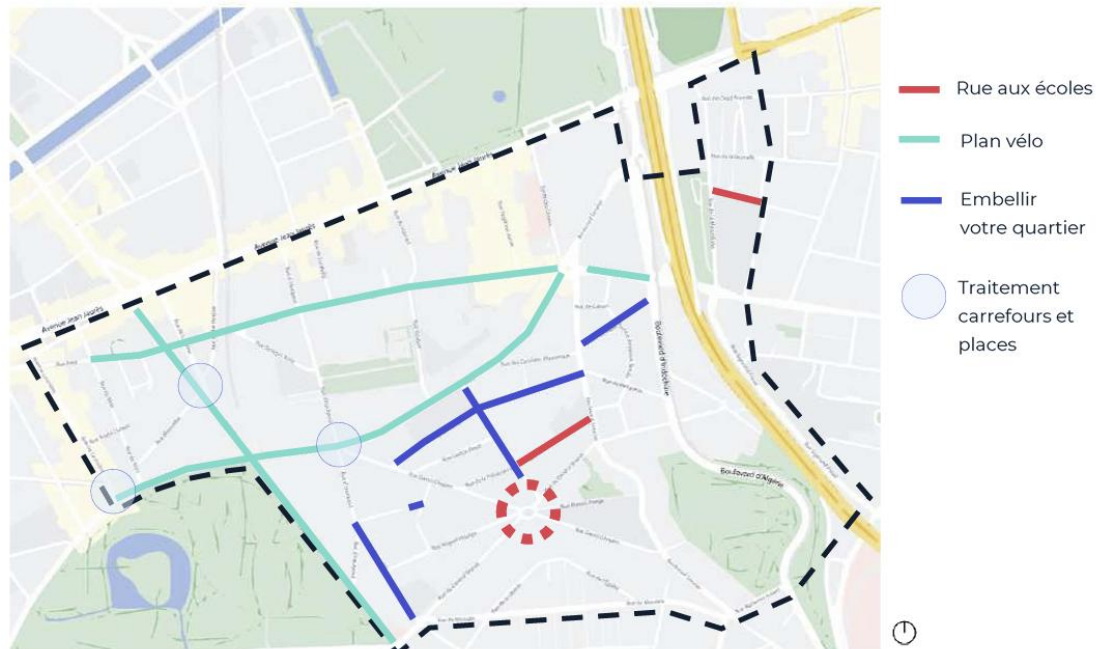


Les diminutions observées (en dB(A)) correspondent à une réduction de trafic comprise entre -25 % et -38 % en journée et entre -45 % et -54 % la nuit

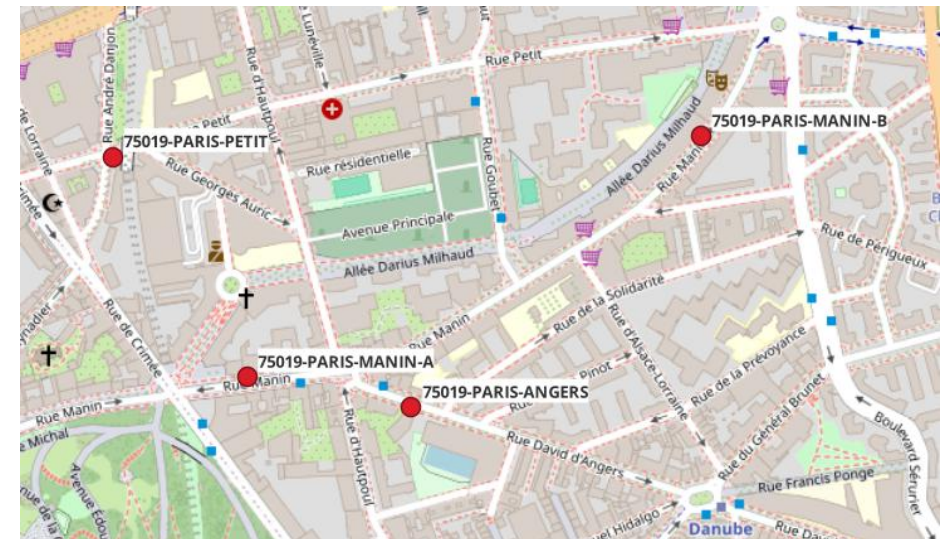


Transformation du Quartier Danube (démarches « rues aux écoles », « embellir votre quartier » et plan vélo)

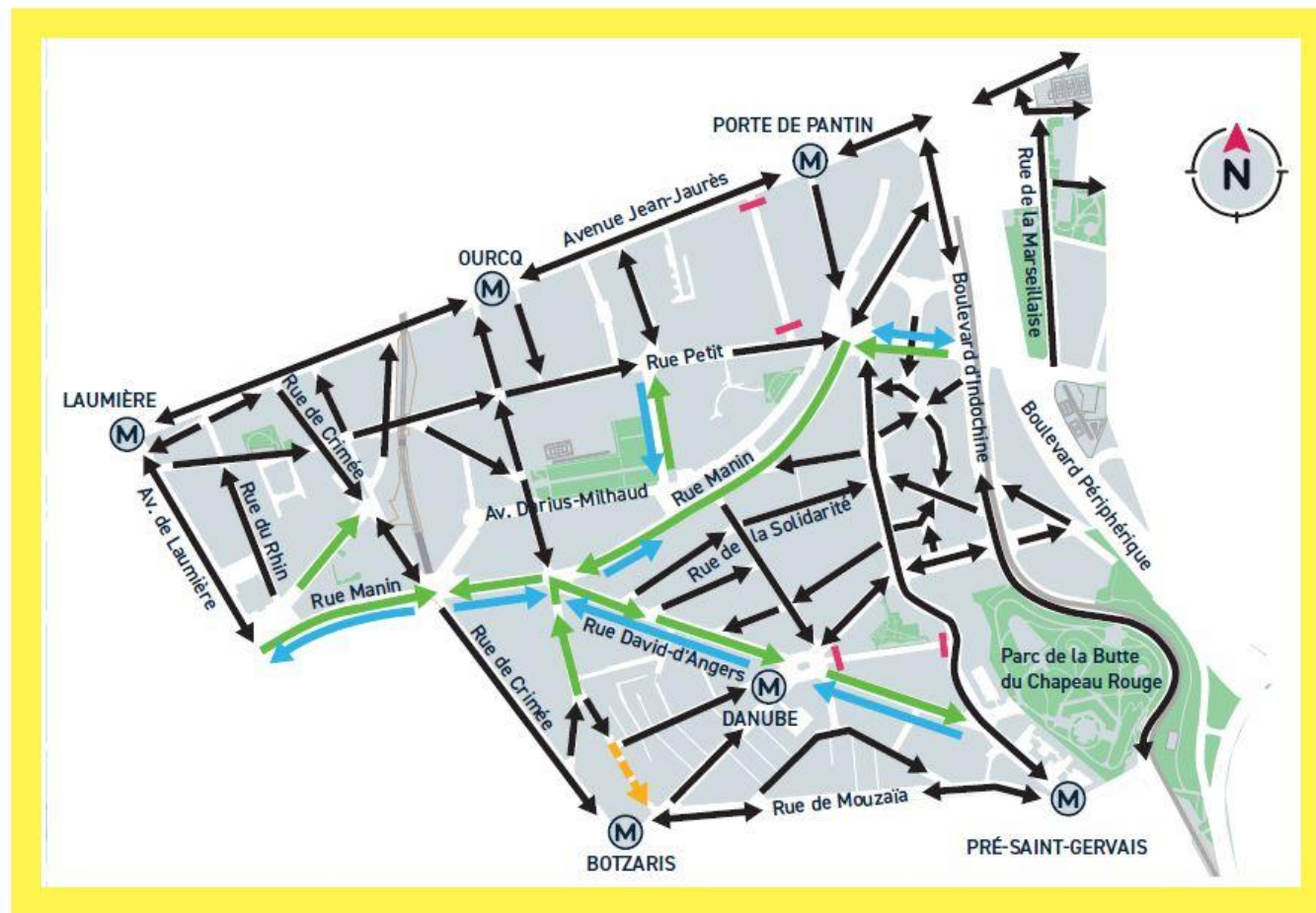
- Végétalisation massive : Plantation de plus de 150 arbres (Boulevard Sérurier, rue de la Solidarité) et requalification de la Place Rhin et Danube avec de nouveaux espaces verts.
- Sécurité et zones piétonnes : Création de « Rues aux Enfants » (écoles Compans-Général Brunet, Prévoyance, Cheminets) et élargissement des trottoirs pour un meilleur confort de marche.
- Mobilités douces : Réduction du trafic de transit, mise à sens unique de plusieurs axes (Manin, Goubet) et aménagement de pistes cyclables sécurisées.
- Accessibilité universelle : Installation de bandes podotactiles et aménagements spécifiques pour les personnes en situation de handicap.



Aménagements réalisés (source : Ville de Paris)



Plan des capteurs installés



Légende

- Modification de sens
- Création de voies bus
- — Aire piétonne
- Sens de circulation inchangé
- — Zone de rencontre (projetée)



75019-PARIS-MANIN-A (95 bis rue Manin)

Dates	Initial : 17/06/24 → 01/07/24 Final : 03/12/25 → 06/01/26
Température	Initial : 20,5 °C Final : 6,5 °C
TMJA (2023)	17 076 véhicules/jour
Vitesse	30 km/h

Indicateur	État initial	État final	Différence (Brute / Corrigée température)
LAeq (6h–22h)	68,5	66,1	-2,4 dB(A) (-3,1 dB(A))
Ln (22h–6h)	65,4	61,3	-4,1 dB(A) (-4,8 dB(A))
Lden	72,8	69,4	-3,4 dB(A) (-4,1 dB(A))

Les diminutions observées (en dB(A)) correspondent à une réduction de trafic comprise entre -42 % et -51 % en journée et entre -61 % et -67 % la nuit



75019-PARIS-MANIN-A
état initial



75019-PARIS-MANIN-A
état final



75019-PARIS-MANIN-B (149 rue Manin)

Dates	Initial : 17/06/24 → 01/07/24 Final : 03/12/25 → 04/01/26
Température	Initial : 20,5 °C Final : 7,0 °C
TMJA (2023)	17 076 véhicules/jour
Vitesse	30 km/h

Indicateur	État initial	État final	Différence (Brute / Corrigée température)
L _{Aeq} (6h–22h)	67,6	64,8	-2,8 dB(A) (-3,5 dB(A))
L _n (22h–6h)	64,3	60,0	-4,3 dB(A) (-5,0 dB(A))
L _{den}	71,7	68,0	-3,7 dB(A) (-4,4 dB(A))



75019-PARIS-MANIN-B
état initial



75019-PARIS-MANIN-B
état final



Les diminutions observées (en dB(A)) correspondent à une réduction de trafic comprise entre -48 % et -55 % en journée et entre -63 % et -68 % la nuit



75019-PARIS-ANGERS (6 bis rue David d'Angers)

Dates	Initial : 03/07/24 → 22/07/24 Final : 03/12/25 → 06/01/26
Température	Initial : 20,5 °C Final : 6,5 °C
TMJA (2023)	7 908 véhicules/jour
Vitesse	30 km/h

Indicateur	État initial	État final	Différence (Brute / Corrigée température)
L _{Aeq} (6h–22h)	66,0	61,5	-4,5 dB(A) (-5,2 dB(A))
L _n (22h–6h)	60,7	53,0	-7,7 dB(A) (-8,3 dB(A))
L _{den}	68,6	62,7	-5,9 dB(A) (-6,5 dB(A))

Les diminutions observées (en dB(A)) correspondent à une réduction de trafic comprise entre -65 % et -69 % en journée et entre -83 % et -85 % la nuit



75019-PARIS-ANGERS
état initial



75019-PARIS-ANGERS
état final



75019-PARIS-PETIT (56 rue Petit)

Dates	Initial : 17/06/24 → 01/07/24 Final : 03/12/25 → 06/01/26
Température	Initial : 20,5 °C Final : 7,0 °C
TMJA (2023)	7 275 véhicules/jour
Vitesse	30 km/h

Indicateur	État initial	État final	Différence (Brute / Corrigée température)
L_{Aeq} (6h–22h)	62,0	62,9	+0,9 dB(A) (+0,2 dB(A))
L_n (22h–6h)	58,0	57,7	-0,3 dB(A) (-1,0 dB(A))
L_{den}	65,7	65,9	+0,2 dB(A) (-0,5 dB(A))

Les niveaux de bruit ont peu évolué entre les situations avant et après aménagements, les écarts étant peu significatifs (< +/- 1 dB(A))



75019-PARIS-PETIT
état initial



75019-PARIS-PETIT
état final

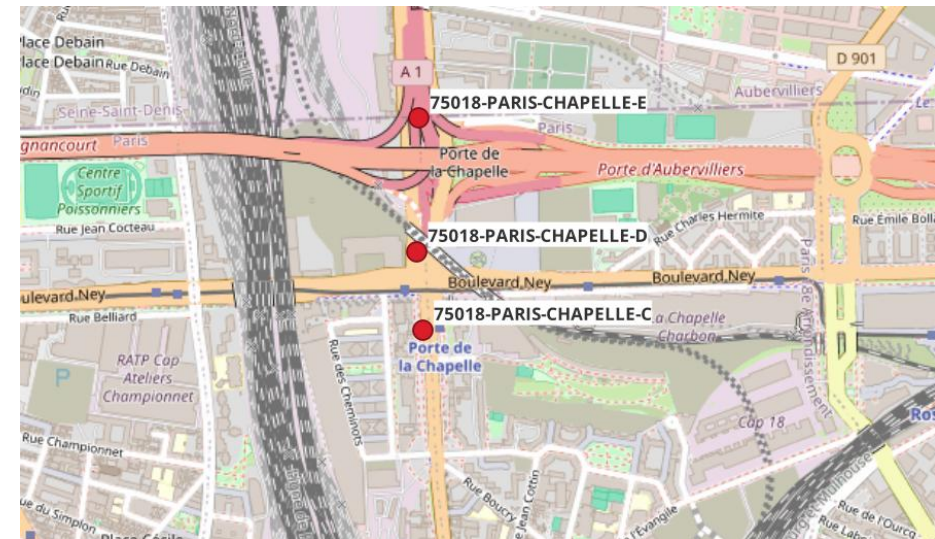


Transformation de la Porte de la Chapelle

- Création d'une promenade piétonne végétalisée au sud du Bd Ney sur la rue de la Chapelle. Au total sur la rue et sur la porte de la Chapelle, ont été plantés 396 arbres, et 6 035 m² de surfaces végétalisées ont été créés.
- 1 065 mètres de pistes cyclables créées sur le secteur Rue de la Chapelle / rue Marx Dormoy + 1 070 mètres sur la porte de la Chapelle (avenue de la porte de la Chapelle et sur le plateau nord), soit un total de 2 135 mètres.
- Installation des 10 statues pour les JOP sur la rue de la Chapelle (entre le boulevard Ney et la place du Professeur Muhammad Yunus)

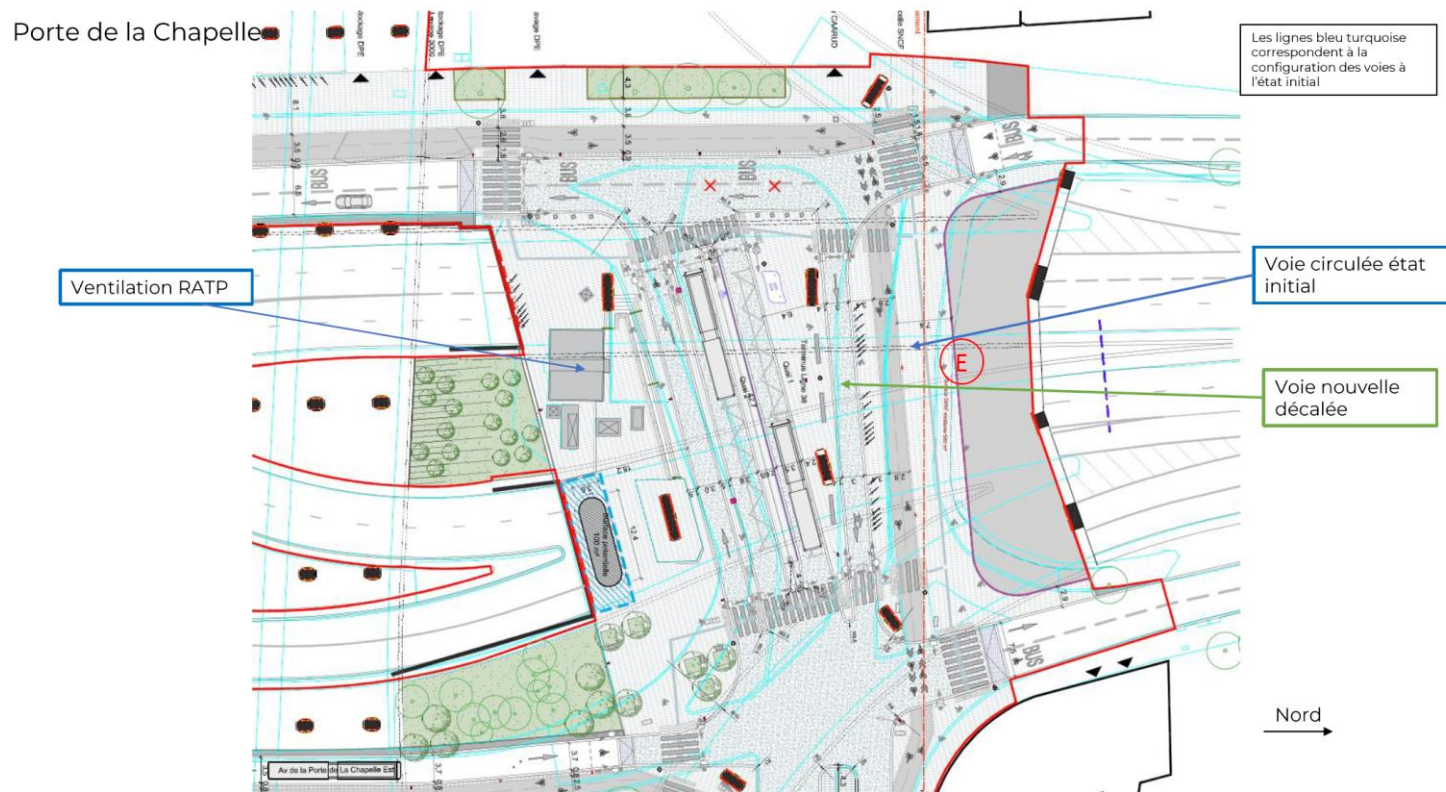


Plan des principaux travaux du quartier



Plan des capteurs installés





Vue détaillée des travaux réalisés



Vue illustrative des aménagements cyclables sur le secteur



75018-PARIS-CHAPELLE-C (89 rue de La Chapelle)

Dates	Initial : 14/11/22 → 12/12/22 Final : 03/12/25 → 06/01/26
Température	Initial : 6,0 °C Final : 6,0 °C
TMJA (2023)	21 344 véhicules/jour
Vitesse	30 km/h

Indicateur	État initial	État final	Différence (Brute / Corrigée température)
LAeq (6h–22h)	69,1	65,9	-3,2 dB(A) (-3,2 dB(A))
Ln (22h–6h)	65,1	62,2	-2,9 dB(A) (-2,9 dB(A))
Lden	72,8	69,8	-3,0 dB(A) (-3,0 dB(A))

Les diminutions observées (en dB(A)) correspondent à une réduction de trafic de -52 % en journée et -49 % la nuit



75018-PARIS-CHAPELLE-C
état initial



75018-PARIS-CHAPELLE-C
état final

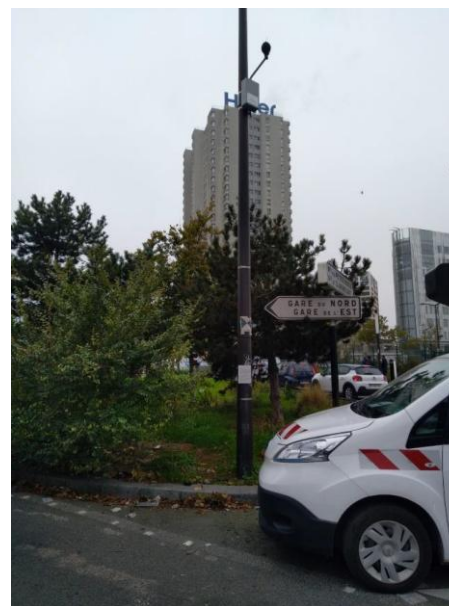


75018-PARIS-CHAPELLE-D (Av. de la Porte de La Chapelle)

Dates	Initial : 14/11/22 → 12/12/22 Final : 03/12/25 → 06/01/26
Température	Initial : 6,0 °C Final : 6,4 °C
TMJA (2023)	10 056 véhicules/jour
Vitesse	30 km/h

Indicateur	État initial	État final	Différence (Brute / Corrigée température)
L _{Aeq} (6h–22h)	70,3	67,2	-3,1 dB(A) (-3,1 dB(A))
L _n (22h–6h)	65,1	62,8	-2,3 dB(A) (-2,3 dB(A))
L _{den}	73,5	70,6	-2,9 dB(A) (-2,9 dB(A))

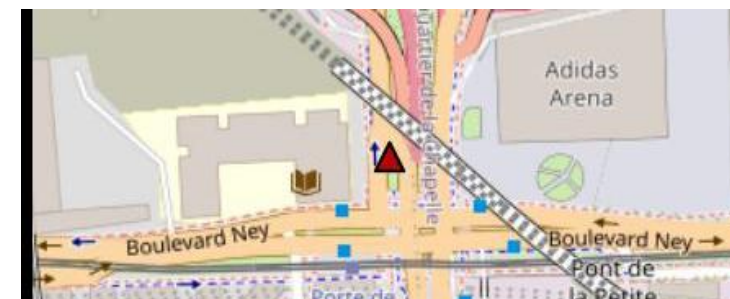
Les diminutions observées (en dB(A)) correspondent à une réduction de trafic de -51 % en journée et -41 % la nuit



75018-PARIS-CHAPELLE-D
état initial



75018-PARIS-CHAPELLE-D
état final



75018-PARIS-CHAPELLE-E (Porte de La Chapelle)

Dates	Initial : 14/11/22 → 12/12/22 Final : 03/12/25 → 06/01/26
Température	Initial : 6,0 °C Final : 6,4 °C
TMJA (2023)	Non déterminés (site complexe avec voies multiples)
Vitesse	

Indicateur	État initial	État final	Différence (Brute / Corrigée température)
L_{Aeq} (6h–22h)	73,4	68,2	-5,2 dB (-5,2 dB)
L_n (22h–6h)	71,4	65,0	-6,4 dB (-6,4 dB)
L_{den}	78,4	72,3	-6,1 dB (-6,1 dB)



75018-PARIS-CHAPELLE-E
état initial



75018-PARIS-CHAPELLE-E
état final

Les diminutions observées (en dB) correspondent à une réduction de trafic de -70 % en journée et -77 % la nuit



Transformation de la Place Saint-Gervais

Cette place autrefois ouverte au trafic routier et en partie occupée par un parking a été transformée en jardin mémoriel. La fermeture de la place a nécessité une déviation des bus vers la rue du Pont Louis-Philippe qui a également fait l'objet d'une mesure.

- Mémoire et Nature : Transformation de la Place Saint-Gervais en un jardin mémoriel végétalisé en hommage aux victimes des attentats du 13 novembre 2015.
- Priorité Piétonne : Suppression intégrale de la circulation motorisée et du stationnement sur la Place Saint-Gervais.



Place Saint Gervais après aménagements (Jean-Baptiste Gurliat/Ville de Paris)



Plan des capteurs installés

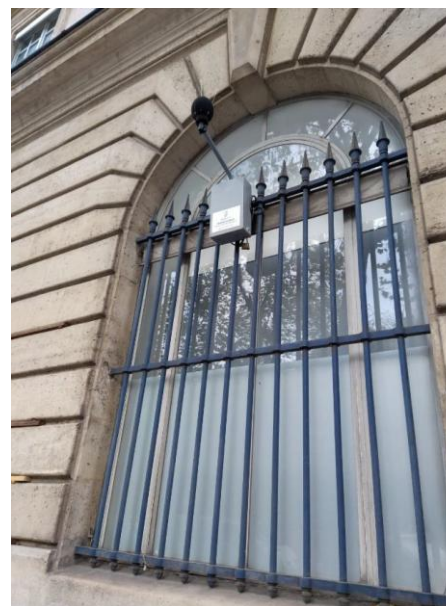


75004-PARIS-ST-GERVAIS (Place Saint Gervais)

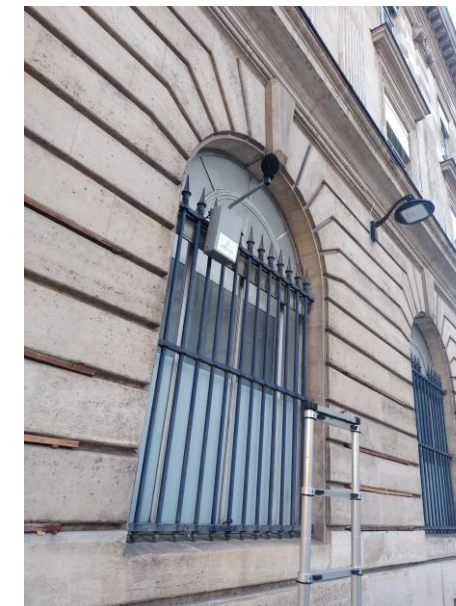
Dates	Initial : 14/11/22 → 12/12/22 Final : 03/12/25 → 06/01/26
Température	Initial : 6,0 °C Final : 6,5 °C
TMJA (2023)	2 390 véhicules/jour
Vitesse	20 km/h

Indicateur	État initial	État final	Différence (Brute / Corrigée température)
LAeq (6h–22h)	61,8	57,7	-4,1 dB(A) (-4,1 dB(A))
Ln (22h–6h)	55,5	50,2	-5,3 dB(A) (-5,3 dB(A))
Lden	63,0	58,0	-5,0 dB(A) (-5,0 dB(A))

Les diminutions observées (en dB(A)) correspondent à une réduction de trafic de -61 % en journée et -70 % la nuit



75004-PARIS-ST-GERVAIS
état initial



75004-PARIS-ST-GERVAIS
état final



75004-PARIS-LOUIS-PHILIPPE (13 rue du Pont Louis-Philippe)

Dates	Initial : 14/11/22 → 12/12/22 Final : 03/12/25 → 06/01/26
Température	Initial : 6,0 °C Final : 6,5 °C
TMJA (2023)	1 820 véhicules/jour
Vitesse	20 km/h

Indicateur	État initial	État final	Différence (Brute / Corrigée température)
LAeq (6h–22h)	59,4	59,9	+0,5 dB(A) (+0,5 dB(A))
Ln (22h–6h)	51,4	52,1	+0,7 dB(A) (+0,7 dB(A))
Lden	59,4	60,1	+0,7 dB(A) (+0,7 dB(A))

Les évolutions observées semblent indiquer que les niveaux de bruit n'ont pas significativement évolué avant et après aménagements. Une très légère hausse est observée de l'ordre de 0,5 à 0,7 dB(A).

A noter que ce point était destiné à documenter l'impact acoustique lié à la déviation des bus (électriques) suite à l'aménagement de la place Saint-Gervais.



75004-PARIS-LOUIS-PHILIPPE
état initial



75004-PARIS-LOUIS-PHILIPPE
état final





Les interventions urbaines prouvent leur capacité à générer des baisses de niveaux de bruit pouvant aller jusqu'à 7 à 8 dB(A).



La baisse du trafic nocturne offre des résultats plus marqués sur l'indicateur Ln, constituant une amélioration de la qualité du sommeil des riverains.



Les états initiaux Bd Magenta, rue des Pyrénées et rue des Couronnes constituent une référence pour les évaluations futures.

